



# 環保風紀 計劃手冊



小一至小三

學校名稱： \_\_\_\_\_

班級： \_\_\_\_\_

姓名： \_\_\_\_\_

學年： \_\_\_\_\_

主辦機構  
Organisers



中華人民共和國香港特別行政區政府  
環境及生態局  
Environment and Ecology Bureau  
The Government of the Hong Kong Special Administrative Region  
of the People's Republic of China



中華人民共和國香港特別行政區政府  
教育局  
Education Bureau  
The Government of the Hong Kong Special Administrative Region  
of the People's Republic of China



ENVIRONMENTAL  
CAMPAIGN COMMITTEE  
環境運動委員會

資助  
Funded by



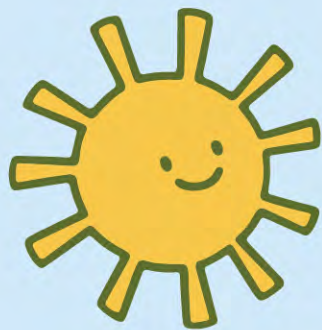
環境及生態發展基金  
Environment and Ecology Fund

# 關於此手冊



此手冊提供了各環境範疇的可行措施及有用的環境檢視清單，協助您執行監察校園環保表現的職責。您亦可分享您對保護環境及綠色生活的想法。





# 目錄

第一章 簡介

第二章 角色及職責

第三章 成為環保學校

第四章 可行措施及環境檢視清單

第五章 計劃檢討

第六章 其他資料



# 第一章

## 簡介

### 計劃目標

- 提升參與學校的環保表現
- 培育一群有活力及對環境議題有較深認識的環保風紀，為其他同學樹立榜樣
- 提升學生的環保意識及於校園內建立環保習慣

### 計劃時間表

10月



網上簡介會

11月-5月



監察期  
每月至少監察一次

2月



中期檢討

1月-2月



培訓工作坊  
先到先得

6月



聯校成果分享會  
先到先得

7月



終期檢討

# 香港的環境問題



香港與很多已發展地區一樣，正面臨著各種環境挑戰，氣候變化和廢物等問題變得越來越迫切。



最近天氣真熱！  
是什麼原因導致氣候變化？



更多熱能被困



更少熱能散失回太空



這是因為溫室氣體太多了！  
它們把熱能困在大氣中，令地球整體溫度持續上升！



什麼是溫室氣體？



二氧化碳是人類活動產生的  
主要溫室氣體之一！





颱風



黑色暴雨



雷暴

隨著地球持續變暖，像超強颱風等極端天氣事件將會變得更頻繁和強烈。



一股超強颱風將會正面吹襲香港。

當超強颱風來襲時，它可帶來狂風暴雨、風暴潮、風浪和洪水，並造成災害。



情況真的很嚴重！如果我們不採取行動，氣候變化所導致的問題將會惡化，現在就讓我們一起行動，應對氣候變化！



延伸學習：  
氣候變化短片



掃描或按二維碼標籤

# 廢物問題



**想一想您可以做些什麼來幫助解決環境問題吧：**

(寫下或畫出您的想法)

# 攜手應對環境問題



我作為環保風紀，  
要成為一個榜樣，  
並幫助同學在校園  
內養成環保習慣！



歡迎加入環保風紀團隊！我們需要針對  
以下五大環境範疇，一同建立綠色校園：

1. 能源
2. 用水
3. 廢物
4. 綠化、自然保育及生物多樣性
5. 室內空氣質素

SAVE  
ENERGY

在能源方面，  
我們可以關掉  
不需使用的  
電燈和電器！



節約用水同樣重要！我們應在  
使用肥皂洗手時關掉水龍頭。



回收有助於保護環境，  
每一分的努力同樣重要！



看！這些植物綠化了我們的  
校園，它們也是許多昆蟲和  
動物的家！



定期清潔有助防止灰塵產生，  
因為灰塵對我們的健康有害。



讓我們一起努力，  
建立一個綠色校園吧！





# 低碳生活計算機



在我們的日常生活中，由於資源和能源的使用，大量二氧化碳會被排放到大氣中。

為緩減氣候變化，我們應先了解自己的碳排放量，從而改變自己的生活模式和行為。



「低碳生活計算機」可以幫助您評估您過去一年在衣、食、住、行四方面所產生的碳排放量。

快與家人一起使用「低碳生活計算機」！

**延伸學習：**

低碳生活計算機



掃描或按二維碼標籤

# 實踐低碳生活的小貼士：



縮短淋浴時間，  
以節約用水和能源



不鏽鋼吸管 可重複使用的餐具套裝

自備可重用的餐具



捐贈或再利用  
不需要的衣服和玩具



多吃水果、蔬菜  
和植物性食物



金屬  
食物盒



可重複使用的  
水瓶

可重複使用的  
容器

使用可重用的容器



延伸學習：

更多低碳生活小貼士



掃描或按二維碼標籤

# 您準備好開始 低碳之旅了嗎？



齊來看看您在以下環境範疇的表現如何，  
並找出需要改善的地方！



檢視一下您在過往一個月內的環保行為：

已達成：“✓” 還未達成：“✗”

項目	自評日期						
	/11	/12	/1	/2	/3	/4	/5
1 關掉不需使用的電燈和電器。							
2 雙面使用紙張。							
3 妥善回收廢紙、塑膠和其他回收物。							
4 使用可重用的容器。							
5 自備可重用水樽。							
6 盡可能使用樓梯，減少使用電梯。							
7 盡可能走路、騎自行車或乘坐 公共交通工具往返學校。							

項目	自評日期						
	/11	/12	/1	/2	/3	/4	/5
8 穿簡約衣服、開窗和使用風扇替代冷氣機。							
9 設定冷氣溫度於攝氏24-26度之間。							
10 當冷氣機開啟時，關閉門窗。							
11 刷牙或使用肥皂時，關上水龍頭。							
12 縮短淋浴時間。							
13 多吃水果、蔬菜和植物性食物。							
14 鼓勵家人購買本地和時令的食品。							
15 在太陽下晾乾衣物，避免使用乾衣機。							



小小的改變也可產生  
巨大的影響！

優秀!



80% 或以上

>12 「已達成」項目

不錯~



50% - 80%

7-12 「已達成」項目

需要改進



少於50%

<7 「已達成」項目

# 第二章

## 角色及職責

### 環保風紀的角色及職責是甚麼？

建議的環保風紀團隊架構\*

負責老師



環保風紀隊長  
(全校1至2名)

- 協助負責老師管理團隊和籌辦環保活動
- 擔任團隊的發言人

環保風紀  
(每班1至2名)

- 以環境檢視清單監察同學的環保行為及校園的環保表現
- 樹立實踐綠色生活的榜樣
- 鼓勵同學於校園內建立環保習慣
- 遵從隊長的任務指示

\*學校可根據校情調整環保風紀團隊的架構。

# 如何成為環保風紀？



## 委任方法的例子\*：

- 學生自行報名，由負責老師篩選及委任具環保熱誠的學生擔任。
- 由每位班主任在其班內委任不多於兩名環保風紀，或指派班長 / 風紀兼任環保風紀職務。
- 負責老師指派環保學會的學生成員兼任環保風紀職務。
- 每間參與學校委任不多於兩名環保風紀隊長，其人選建議為較高年級的學生，向負責教師直接匯報。
- 高年級環保風紀與低年級環保風紀配對，安排前者協助後者執行職務。

## 建議的嘉許方法\*：

- 所有環保風紀均可獲學校頒授「嘉許狀」，而表現優秀的環保風紀可獲學校頒授「傑出表現獎」，以茲嘉許。

\*學校可根據校情調整環保風紀團隊的委任及嘉許方法。




# 第三章

## 成為環保學校

### 節約能源




冷氣機和電燈一般需要大量電力來運作。



CO<sub>2</sub>

CO<sub>2</sub>

當我們燃燒化石燃料用作發電時，會排放大量溫室氣體，導致地球變得更加炎熱！



化石燃料是來自地球深處的特殊燃料，亦是非再生能源。這代表著我們一旦用完所有化石燃料，它們便會永遠消失！



所以我們要節約及更有效地善用能源。在校園裏，我們可以將冷氣溫度設置為攝氏25度，還有，當課室無人使用時，我們應把電燈關掉。



有用學習資源



掃描或按二維碼標籤





# 節約用水



水是生命之源，除了可供飲用外，亦可用於洗澡和清潔等。



不過您知道嗎？其實地球上大部分的水都是我們無法直接使用的鹹水。

實際可供我們直接使用的淡水只佔地球總水量的不足百分之一。



淡水 = 2.5 杯



我們可直接使用的淡水 = 少於1杯



地球上的水 = 100 杯



香港

全球

然而，香港人每人每日平均耗用約150升淡水，比全球平均用水量多出約40升。



因此，我們應培養良好的用水習慣，防止缺水危機。

## 有用學習資源



掃描或按二維碼標籤







# 避免和減少廢物



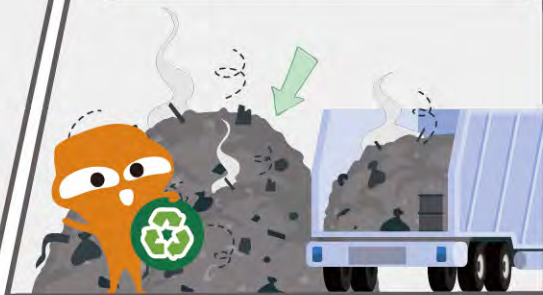
我們每天都會在家裏和學校產生各種類型的廢物，而且廢物量比我們鄰近的城市多！



香港目前主要依賴堆填區處理廢物，可是我們每天製造大量垃圾，特別是廚餘、廢塑膠和廢紙，我們的堆填區快要飽和了。



因此，我們應積極實踐「揀少啲、慳多啲、識回收」，從源頭避免及減少廢物，重用和珍惜資源，並做好乾淨回收。



資料來源：《香港固體廢物監察報告 - 二零二二年的統計數字》；  
臺北市政府環境保護局及日本環境省

## 八種回收物

有用學習資源



掃描或按二維碼標籤



廢紙



四電一腦



小型電器



塑膠



金屬



光管/慳電膽



玻璃



充電池

# 乾淨回收

**紙張** 去膠紙、除雜質、咪濕水



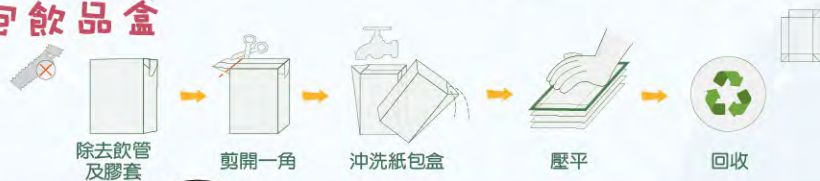
**膠樽** 沖乾淨



**金屬** 去招紙、沖乾淨



**紙包飲品盒**



猜一猜！

以下哪些物品目前可以回收？請圈出正確答案。

a



發泡膠

b



氣泡紙

c



薯片包裝袋

d



數碼相機

e



相片

小提示：  
從中找出答案



回收資料一站通



# 綠化、自然保育及生物多樣性



香港是野生動植物的重要居所。



我們可以在郊外和市區找到不同種類的植物、昆蟲及鳥類等。這些生物都是大自然的一部分，它們需要我們的保護。



我們可以主動認識校園內的動植物。



我們也可以透過種植更多植物和花卉來綠化校園。這樣可以吸引更多不同種類的動物和昆蟲到訪校園，以提高學校周圍的生物多樣性。

有用學習資源



掃描或按二維碼標籤





# 清新室內空氣



有用學習資源



掃描或按二維碼標籤



# 考考您

## 1. 甚麼是二氧化碳？

- a) 一種溫室氣體
- b) 動物的糧食
- c) 固體廢物
- d) 一種植物



## 2. 以下哪一項的說明是不正確的？

- a) 燃燒化石燃料會產生溫室氣體，加劇氣候變化
- b) 燃燒化石燃料對環境有益
- c) 在學校，冷氣機和電燈一般需要大量電力來運作
- d) 化石燃料會在某天耗盡



## 3. 我們應該怎樣做來節約用水？



a) 刷牙時長開水龍頭



b) 洗手時玩水嬉戲



c) 浸浴



d) 收集雨水澆灌植物

## 4. 香港大部分的垃圾去哪裏了？

- a) 焚化爐（燃燒垃圾的機器）
- b) 回收中心
- c) 堆肥廠（轉化為植物需要的養分）
- d) 堆填區



## 5. 在回收紙張前應該怎樣做？

- a) 撕掉所有膠紙或非紙質物料
- b) 清洗紙張
- c) 將紙張撕碎成小塊
- d) 將紙張整齊地折疊



## 6. 我們能在香港的哪些地方找到各種植物、昆蟲和鳥類？

- a) 只能在郊外
- b) 只能在市區
- c) 在郊外和市區都能
- d) 任何地方都未能



## 7. 下列哪些行為可以提高校園的生物多樣性？

- a) 砍伐樹木
- b) 移除植物
- c) 種植更多植物和花卉
- d) 阻止野生雀鳥進入校園



## 8. 為什麼清新的室內空氣這麼重要？

- a) 可以防止疾病的傳播
- b) 有助我們學習
- c) 它與我們的健康有關
- d) 以上皆是



# 第四章

## 可行措施及檢視清單

我們會使用環境檢視清單，定期監察校園的各個環境範疇。



監察工作會在11月至5月期間進行，每月至少進行一次突擊監察。



環保風紀團隊應主導監察工作，並向同學推廣環保行為。



通過大家的共同努力，我們可以持續提升學校的環保表現！

\*負責老師可按實際狀況調整監察方法和次數，例如安排環保風紀定期監察各個班別或樓層，或每月監察及推廣一個指定的環境範疇。

# 如何使用環境檢視清單？

- 本章提供的環境檢視清單只供參考，負責老師可按照學校的實際情況修訂環境檢視清單，包括新增、修改或刪減不適用的項目。
- 可編輯的「環境檢視清單」和「計劃評估記錄表」Word及PDF文件已上載至綠色學校天地網站供學校使用。

綠色學校天地網站



掃描或按二維碼標籤

## 填寫清單的例子

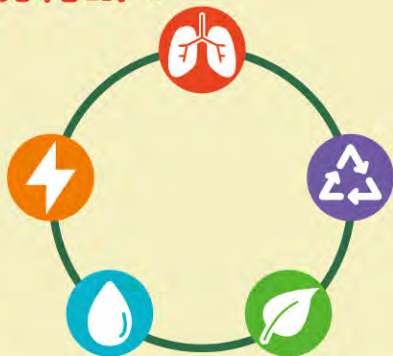
- 填寫監察日期
- 於清單上的每個項目填上適當的符號

已達成: “✓” 還未達成: “✗”

		監察次數	1	2	3	4	5	6	7
		日期	1/11 2024	2/12 2024	1/6 2025	10/2 2025	3/3 2025	7/4 2025	2/5 2025
節約能源	E1	關掉不需使用的電燈、電腦和其他電子儀器（例如投影機、咪箱等）。	✗	✗	✗	✓	✓	✓	✓
	E2	當室外溫度低於攝氏25度及室外空氣質素良好時，打開門窗及使用風扇改善空氣流通。	✗	✓	✓	✗	✓	✓	✓

## 有甚麼可行措施可用於各環境範疇？ 應如何檢視？

以下列出五個重要環境範疇的可行措施及檢視方法，幫助環保風紀團隊執行監察職務。







# 節約能源



## 可行措施

## 檢視方法 (例子)

E1

關掉不需使用的電燈、電腦和其他電子儀器 (例如投影機、咪箱等)。

- 當無人使用班房 / 特別室時，檢查有否關掉不需使用的電燈、電腦和其他電子儀器 (例如投影機、咪箱等)。

E2

當室外溫度低於攝氏25度及室外空氣質素良好時，打開門窗及使用風扇改善空氣流通。

- 小貼士：
- 於校園的有蓋操場設置溫度計，方便檢查室外溫度。
  - 將溫度計放置在遠離太陽直射和雨水的地方。

- 參考香港天文台的溫度預報和環境保護署的空氣質素健康指數(AQHI)預測。



香港天文台的天氣預報 環境保護署的AQHI預測

- 如果預測的溫度或校園的室外溫度計低於攝氏25度及AQHI處於低水平，觀察有否打開門窗及/或使用風扇。
- 閱讀班房溫度計的度數，並檢查班房的冷氣溫度有否維持在學校政策所訂立的範圍內。

E3

將班房冷氣溫度維持在學校政策所訂立的範圍內。

- 小貼士：
- 於班房設置溫度計，方便檢查室內溫度。
  - 把室內的平均溫度設定並維持於攝氏24至26度。
  - 如需增加涼快效果，例如體育課後，可同時使用風扇加強冷空氣流通，代替調低冷氣溫度。



E4

離開課室時，關掉不需使用的風扇和冷氣機。

- 當無人使用班房 / 特別室時，檢查有否關掉不需使用的風扇和冷氣機。



# 節約能源檢視清單



已達成: “ ✓ ”

還未達成: “ ✗ ”



監察次數

1

2

3

4

5

6

7

日期

E1

關掉不需使用的電燈、電腦和其他電子儀器（例如投影機、咪箱等）。

E2

當室外溫度低於攝氏25度及室外空氣質素良好時，打開門窗及使用風扇改善空氣流通。

E3

將班房冷氣溫度維持在學校政策所訂立的範圍內。

E4

離開課室時，關掉不需使用的風扇和冷氣機。

E5

其他措施：



# 節約用水



## 可行措施

使用水龍頭及 / 或飲水機後關上水掣。

W1

- 小貼士：
- 如學校已安裝紅外線自動感應水龍頭，可刪除此項目。

W2

使用肥皂洗手時，關上水龍頭 / 手離開水源（適用於已安裝紅外線自動感應水龍頭的學校）。

W3

沒有給植物過度澆水（適用於班房內 / 走廊有種植盆栽的學校）。

## 檢視方法（例子）

- 於小息或午膳時段用10分鐘觀察同學的行為。



- 當同學給植物澆水時，觀察盆栽底部是否有積水。



# 節約用水檢視清單



已達成: “ ✓ ”

還未達成: “ ✕ ”

監察次數

1

2

3

4

5

6

7

日期

**W1** 使用水龍頭及 / 或飲水機後關上水掣。

**W2** 使用肥皂洗手時，關上水龍頭 / 手離開水源（適用於已安裝紅外線自動感應水龍頭的學校）。

**W3** 沒有給植物過度澆水（適用於班房內 / 走廊有種植盆栽的學校）。

**W4** 其他措施：





# 避免和減少廢物



廚餘

紙料

## 可行措施

## 檢視方法 (例子)

R1

沒有產生大量剩食。

- 小貼士：
- 剩食是指仍可食用卻被丟棄的食物，例如因偏食而浪費的食物。
  - 學校可實行現場分發食物，以彈性控制學生獲分發的食物量。

- 於午膳時段隨機挑選5位同學，檢查他們有否浪費食物。如其中4位均沒有浪費食物，可視為沒有產生大量剩食。

R2

將廚餘從飯盒、餐具及/或容器中分開，並進行廚餘回收（如有）。

- 小貼士：
- 廚餘是不可食用而被丟棄的食材，例如果皮。
  - 學校可設置廚餘收集桶及廚餘機，將廚餘轉化為堆肥作校園種植。

- 於午膳時段用10分鐘觀察同學進行廚餘分類及回收的行為。



R3

以手帕 / 手巾代替抹手紙。

- 於小息或午膳時段用10分鐘觀察同學的行為。
- 隨機挑選5位同學，檢查他們有否自備手帕 / 手巾的習慣。

R4

將單面紙放在適當的收集箱。

- 小貼士：
- 學校可設置回收箱分開收集單面紙及雙面廢紙，方便學生重用單面紙。

- 於小息或午膳時段用10分鐘檢查單面紙收集箱及觀察同學的行為。

R5

雙面使用紙張及用後放入雙面廢紙回收箱。

- 於小息或午膳時段用10分鐘檢查雙面廢紙回收箱及觀察同學的行為。

## 可行措施

## 檢視方法（例子）

R6

自備水樽。



- 於小息或午膳時段用10分鐘觀察同學的行為。
- 進行突擊檢查，點算及記錄當天每班有攜帶可重用水樽回校的同學數目。

R7

停止購買樽裝水及 / 或飲品。

- 於小息或午膳時段用10分鐘觀察同學的行為。
- 隨機挑選5位同學，檢查他們有否購買樽裝水及 / 或飲品。

R8

停用塑膠飲管或在有需要時使用可重用飲管。



- 於小息或午膳時段用10分鐘觀察同學的行為。
- 隨機挑選5位同學，檢查他們有否使用塑膠飲管。

R9

在學校使用可重用的飯盒、杯子、碗和餐具（如湯匙、叉等）。

- 於午膳時段用10分鐘觀察同學的行為。
- 進行突擊檢查，點算及記錄當天每班有攜帶可重用餐具回校的同學數目。

R10

在學校活動中（如派對、運動會、野餐、戶外活動、嘉年華會和開放日等），使用可回收物品製作裝飾物。

- 於學校活動中，觀察同學 / 各班房內的裝飾物。

R11

實踐乾淨回收。

● 小貼士：

- 回收物（金屬罐、塑膠和紙包飲品盒）需先清洗乾淨及除去雜質，才可放入適當的回收箱。
- 廢紙需要先除去釘書釘及膠紙，才可放入廢紙回收箱。

乾淨回收指引



- 於小息或午膳時段用10分鐘觀察同學的行為。
- 檢查可回收物品是否放置在適當的回收桶中，並檢查是否乾淨和無雜質。



# 避免和減少廢物檢視清單



已達成: “ ✓ ”

還未達成: “ ✗ ”

監察次數      1      2      3      4      5      6      7

日期

廚餘	R1 沒有產生大量剩食。							
	R2 將廚餘從飯盒、餐具及 / 或容器中分開，並進行廚餘回收（如有）。							
紙料	R3 以手帕 / 手巾代替抹手紙。							
	R4 將單面紙放在適當的收集箱。							
	R5 雙面使用紙張及用後放入雙面廢紙回收箱。							
塑膠	R6 自備水樽。							
	R7 停止購買樽裝水及 / 或飲品。							
	R8 停用塑膠飲管或在有需要時使用可重用飲管。							
	R9 在學校使用可重用的飯盒、杯子、碗和餐具（如湯匙、叉等）。							
循環再用	R10 在學校活動中（如派對、運動會、野餐、戶外活動、嘉年華會和開放日等），使用可回收物品製作裝飾物。							
	R11 實踐乾淨回收。							
	R12 其他措施：							



# 綠化、自然保育及生物多樣性

## 可行措施

## 檢視方法（例子）

於班房內 / 走廊 / 校園綠化區 / 有機農地種植及打理植物（如有）。

- 編訂職責表並定期照料植物及留意它們的生長情況。

### G1



定期於校園範圍內記錄動植物多樣性（不同種類的數目）。

- 編訂職責表和制訂紀錄表以記錄校園內發現的動植物。

### G2

- 小貼士：  
• 用它來幫助識別動植物！



### G3

適時使用有機肥料（如堆肥）。

- 編訂職責表並在照料校園植物時檢查有否使用有機肥料。

### G4

參與校外活動時（如學校旅行、參觀郊野公園或地質公園等），實踐「山野無痕」。

- 離開郊野地方前，觀察同學的行為（如使用可重用水樽及飯盒、「自己垃圾自己帶走」）。

- 小貼士：  
• 記得「自己垃圾自己帶走」！





# 綠化、自然保育及 生物多樣性檢視清單



已達成: “ ✓ ”

還未達成: “ ✗ ”

監察次數

1

2

3

4

5

6

7

日期

**G1** 於班房內 / 走廊 / 校園綠化區 / 有機農地種植及打理植物 (如有)。

**G2** 定期於校園範圍內記錄動植物多樣性 (不同種類的數目)。

**G3** 適時使用有機肥料 (如堆肥)。

**G4** 參與校外活動時 (如學校旅行、參觀郊野公園或地質公園等)，實踐「山野無痕」。

**G5** 其他措施：





# 清新室內空氣

## 可行措施

A1

保持班房的垃圾桶清潔乾淨及使用後把蓋子蓋好。

## 檢視方法 (例子)

• 於小息、午膳時段檢查班房的垃圾桶是否整潔無異味及蓋子是否妥善蓋上。

A2

保持校園內的廚餘收集桶及 / 或廚餘機清潔乾淨及使用後把蓋子完全緊閉 (如有)。

• 於午膳時段檢查廚餘收集桶及 / 或廚餘機是否整潔及蓋子是否妥善蓋上。



● 小貼士：

- 廚餘收集桶及廚餘機應擺放在校園的通風位置。

A3

適時開啟班房內的空氣淨化機 (如有)。

• 於上午上課前檢查班房內的空氣清新機有否啟動；而當無人使用班房時，檢查有否關掉不需使用的空氣淨化機，以節約能源。



# 清新室內空氣檢視清單



已達成: “ ✓ ”

還未達成: “ ✕ ”

監察次數

1

2

3

4

5

6

7

日期

**A1** 保持班房的垃圾桶清潔乾淨及使用後把蓋子蓋好。

**A2** 保持校園內的廚餘收集桶及 / 或廚餘機清潔乾淨及使用後把蓋子完全緊閉 (如有)。

**A3** 適時開啟班房內的空氣淨化機 (如有)。

**A4** 其他措施：



# 第五章

## 計劃檢討

### 為什麼和如何進行計劃檢討？

為提高計劃的成效，我們應於計劃中期（約二月）及結束時（約六月）進行計劃檢討。



第一步：將完成的环境檢視清單交給環保風紀隊長。



第二步：環保風紀隊長將收集的环境檢視清單交給負責老師。



第三步：負責老師評估結果。



第四步：環保風紀團隊一起討論和檢討同學和學校各環境範疇的表現。



第五步：向全體同學和老師分享結果！



第六步：為下一年設定新目標！



## 學校在哪个環保範疇表現最佳？

請在學校表現最佳的環境範疇填上「✓」（只選擇一項）。



節約能源



節約用水



避免和減少廢物



綠化、自然保育  
及生物多樣性



清新室內空氣

## 您做了甚麼去幫助學校在這個環境範疇達到最佳表現？

（例如：關掉不需使用的電燈、教導同學正確的回收方法等）  
（可以文字或繪圖方式填寫）





## 學校最需要改進哪個環境範疇？

請在學校最需要改進的環境範疇填上「✓」。



節約能源



節約用水



避免和減少廢物



綠化、自然保育  
及生物多樣性



清新室內空氣

## 如何改進？試試提出建議：

(例如：在校園開設小花園、鼓勵同學減少使用塑膠、收集雨水用於種植等。)  
(可以文字或繪圖方式填寫)





## 下學年的目標和計劃是甚麼？

### 目標：

(可以文字或繪圖方式填寫)

### 計劃：

(可以文字或繪圖方式填寫)



## 您從這個計劃中學會了甚麼？

(可以文字或繪圖方式填寫)

在這個計劃中，我學會了.....

我感到 .....

我最深刻的是 .....



# 第六章

## 其他資料

### 節約能源

#### 相關網站

能源資訊園地 - 機電工程署

<https://www.emsd.gov.hk/energyland/tc/home/index.html>

香港節能網 - 機電工程署

[https://ee.emsd.gov.hk/tc\\_chi/index.html](https://ee.emsd.gov.hk/tc_chi/index.html)

香港可再生能源網 - 機電工程署

[https://re.emsd.gov.hk/tc\\_chi/index.html](https://re.emsd.gov.hk/tc_chi/index.html)

香港邁向碳中和 - 環境及生態局

<https://cnsd.gov.hk/tc/>

#### 參觀

機電工程署教育徑

[https://www.emsd.gov.hk/tc/about\\_us/public\\_education/guided\\_tour\\_on\\_education\\_path/index.html](https://www.emsd.gov.hk/tc/about_us/public_education/guided_tour_on_education_path/index.html)

識「碳」館

<https://www.knowcarbonhouse.hk/tc/>

建造業零碳天地

<http://zcp.cic.hk/chi/home>

賽馬會氣候變化博物館

<https://www.mocc.cuhk.edu.hk/zh-tw/>

中華電力低碳能源教育中心

<https://www.cityu.edu.hk/lowcarbon/index.aspx>

### 節約用水

#### 相關網站

節約用水 - 水務署

<https://www.waterconservation.gov.hk/tc/home/index.html>

#### 參觀

水知園

<https://www.h2opecentre.gov.hk/tc/home/index.html>



## 清新室內空氣

### 相關網站

室內空氣質素資訊中心 - 環境保護署  
<https://www.iaq.gov.hk/zh/home-tc/>

## 避免和減少廢物

### 相關網站

香港減廢網站 - 環境保護署  
<https://www.wastereduction.gov.hk/tc/index.htm>

惜食香港 - 環境保護署  
<https://www.wastereduction.gov.hk/zh-hk/waste-reduction-programme/food-wise-hong-kong-campaign>

環保午餐 - 環境保護署  
<https://www.wastereduction.gov.hk/zh-hk/waste-reduction-programme/green-lunch>

### 參觀

綠在區區  
<https://www.wastereduction.gov.hk/zh-hk/waste-reduction-programme/greencommunity>

環保園  
<https://www.ecopark.com.hk/tc/index.aspx>

O · PARK1 [有機資源回收中心]  
<https://www.opark.gov.hk/tc/index.php>

T · Park [源 · 區]  
<https://www.tpark.hk/tc/>

WEEE · PARK [廢電器電子產品處理及回收設施]  
<https://weee.com.hk/hk/home/>

Y · PARK [林 · 區]  
<https://www.ypark.hk/zh-hant/>





# 綠化、自然保育及生物多樣性

## 相關網站

綠化知多少 - 康樂及文化事務署

<https://www.lcsd.gov.hk/tc/green/education/greeningknowledge.html>

香港生物多樣性資訊站 - 漁農自然護理署

<https://bih.gov.hk/tc/home/index.html>

香港植物資料庫 - 香港植物標本室 (漁農自然護理署)

<https://www.herbarium.gov.hk/tc/hk-plant-database/index.html>

iNaturalist網站

<https://www.inaturalist.org/>

## 參觀

綠化教育資源中心

<https://www.lcsd.gov.hk/tc/green/gerc/index.html>

郊野樂行

<https://www.hiking.gov.hk/>

荔枝窩

<https://www.geopark.gov.hk/tc/discover/attractions/lai-chi-wo>

香港郊野公園及特別地區 - 漁農自然護理署

[https://www.afcd.gov.hk/tc\\_chi/country/cou\\_lea/the\\_facts.html](https://www.afcd.gov.hk/tc_chi/country/cou_lea/the_facts.html)

火山探知館

<https://volcanodiscoverycentre.hk/index.php?lang=zh>

香港地質公園

<https://www.geopark.gov.hk/tc>

香港生物多樣性博物館

<https://zh.hkbiodiversitymuseum.org/>

# 綠色校園

## 相關網站

綠色學校天地 - 環境運動委員會

<https://school.ecc.org.hk/tc/index.html>

綠線通 - 環境教育支援服務計劃 (環境運動委員會)

<https://www.greenlinkeesp.com.hk/>

綠色校園2.0 - 環境及生態局

<https://www.eeb.gov.hk/tc/green-schools-2.html>

低碳學校指引 - 環境及生態局

[https://cnsd.gov.hk/wp-content/uploads/2024/01/EPD\\_CA\\_Guidebook\\_Schools\\_Chi.pdf](https://cnsd.gov.hk/wp-content/uploads/2024/01/EPD_CA_Guidebook_Schools_Chi.pdf)

香港學校綠建指南 - 香港綠色建築議會

<https://www.hkgbc.org.hk/tch/engagement/guidebooks/green-school-guide/index.jsp>

## Facebook & Instagram



ECC1990



ECF1994



海岸清潔



香港郊野公園



大咗鬼



機智啤啤



滴惜仔



B仔自然教室



## 查詢

環境運動委員會秘書處



[schools@eeb.gov.hk](mailto:schools@eeb.gov.hk)



2835 1738

技術顧問- 商界環保協會有限公司



[gp\\_hotline@bec.org.hk](mailto:gp_hotline@bec.org.hk)



9301 0140



# 筆記

# 筆記

# 筆記

